

Stockholm den 19 februari 2009

Varyag Resources AB (publ)

BOKSLUTSKOMMUNIKÉ 2008

- Försäljning av Varyags engagemang i kolprojektet Unal för totalt 9 miljoner SEK. Realisationsförlusten uppgår till 19 miljoner SEK. Varyags portfölj består därefter av innehaven i Rusforest och Russian Gravel Co.
- Avtal har träffats att dela upp joint venture ägandet i Nebelskij. Sågverket kommer att ägas av Rusforest och skogsarrendet går tillbaka till de ryska delägarna.
- Impairment tester som gjorts påvisar inga nedskrivningsbehov. Eget kapital uppgår till 46,22 kronor per aktie.

Efter periodens utgång

- Avtal har träffats med de ryska ägarna i Russian Gravel Co, där två av de tre aktieägarna överlåter 41,7 % av aktierna till Varyag som en förlikning av Varyags fordran gentemot de ryska ägarna för budgetöverskridande. Förlikningsavtalet inbegriper att vardera parten ska dra tillbaka sina anspråk på varandra. När förlikningsprocessen är avslutad kommer Varyags ägarandel att öka från 51 % till 92,7 % (före konvertering av konvertibellån).

VERKSAMHET

Såsom nämnts i tidigare rapporter har sommarens avverkningsvolym vid Rusforests operativa dotterbolag påverkats negativt av att stora skogsområden varit otillgängliga under sommaren på grund av ovanligt mycket regn. Bolagen återgick till normal avverkning och uppsågning av timmer från och med november 2008 och rörelseresultat och kassaflöden har stabiliserats. Rusforest är givetvis exponerad mot nedgången i den globala byggindustrin. Denna har haft en negativ inverkan på efterfrågan av sågade trävaror. Rusforests målmarknader i Japan och Centralasien (Azerbajdzjan och Uzbekistan) har dock inte påverkats lika negativt som marknaderna i Europa, Mellanöstern och Nordafrika. Emellertid är prissättningsmiljön svag samtidigt som företaget har sett en ökning av sena betalningar från sina kunder. Trots detta säljs för närvarande all tillverkad volym och företaget förutser inga stängningar av produktionsenheter under rådande omständigheter.

I respons på den låga prisnivån och avsaknaden av lånefinansiering har det beslutats att dra ner på utbyggnadstakten vid sågverket i Nebelskij. Arbetet kommer nu att finansieras genom rörelsens kassaflöde. Sågverket i Bogutjanij rör sig mot full kapacitet, vilket förväntas uppnås under mars 2009. Efter den låga avverkningen under sommaren 2008 har beslut fattats att lägga upp ett större lager timmer inför nästa sommar för att kunna säkra driften av sågverken även om avverkningsproblem uppstår.

Varyag bedömer att Rusforest är relativt sett väl positionerat givet bolagets fokus på isolerade marknader i Centralasien och dess låga kostnadsbas.

Russian Gravel Co rör sig också mot full produktionskapacitet och den nödvändiga anläggnings- och järnvägsanslutning är färdigställd. Bolaget väntar fortfarande på diverse tillstånd från de ryska järnvägarna innan de kan börja utforsling av färdig produkt. Företagets framtida beställningar baseras på olika avsiktsförklaringar från presumtiva kunder. Köparna är ovilliga att skriva under juridiskt bindande köpeavtal innan bolaget har erhållit tillstånd från de ryska järnvägarna och därmed kan planera lastning och leverans via järnväg. Givet denna restriktion verkar framtida efterfrågan relativt stabil och företaget har en rad potentiella kunder. I huvudsak är dessa finansierade av staten. Russian Gravel



PRESSRELEASE

Co har inga planer på att leverera till den allmänna byggsektorn. De tre största målkunderna är två kärnkraftverk under uppförande och de ryska statsjärnvägarna samt därutöver diverse vägbyggnadsentreprenörer och olika regionala myndigheters byggnadsavdelningar.

Uppförandet av anläggningen har tagit längre tid än planerat. Som en följd av detta har Varyag lämnat in ett yrkande mot två av de tre ryska aktieägarna i Russian Gravel Co till London Court of International Arbitration för överträdelse av deras förpliktelser enligt aktieägaravtalet. Varyag har hävdats att de ryska aktieägarna har felanvänt delar av finansieringen som Varyag tillhandahållit. En av aktieägarna har medgivit yrkandet och har delvis återbetalat pengar till Varyag. Varyag har vidtagit legala åtgärder för att återfå utestående belopp. Sedan processen inleddes har Varyag och de två ryska aktieägarna undertecknat en förlikning som medför att de två ägarna överför sitt gemensamma ägande på 41,7 % i Russian Gravel Co till Varyag som likvid för Varyags fordran och relaterande rättstvist. Detta avtal inbegriper att vardera parten ska dra tillbaka sina anspråk på varandra.

Varyag har valt att minska sin exponering mot kolsektorn som en följd av bristen på tillgänglig utvecklingsfinansiering. Till följd av detta beslöt Varyag att sälja sitt 50 procentiga innehav i Unalprojektet för totalt 35 miljoner RUB (9 miljoner SEK). På grund av att projektet fortfarande är förknippat med juridisk osäkerhet har köparen fått möjlighet att betala köpeskillingen över en 24 månaders period. Försäljningen har resulterat i en uppskattad förlust på 19 miljoner SEK. Följaktligen finns inte längre behov av att finansiera AGKs rörelse och kapitalbehov. På liknande sätt har ingen finansiering betalats ut för kolprojektet i Kartagonskij. Varyag kommer inte att finansiera detta projekt förrän alla portföljbolag har ett stadigt positivt kassaflöde, en investering har sålts eller lämplig lånefinansiering finns att tillgå.

Investeringar

Tabellen nedan är en sammanställning av Varyags investeringar och åtaganden. I vissa fall har inte allt kapital betalats ut och därför motsvarar inte siffrorna exakt de investeringar som framgår av balansräkningen. Sammanställningen ger emellertid en bild av Varyags exponering gentemot olika projekt. Som framgår av tabellen är Varyag så gott som fullt investerat.

Varyags investeringsportfölj 31 december 2008

Bolag	Sektor	Typ av investering	Ägarandel	Nettoinvestering 1)		Nettoinvestering, % av eget kapital
				åtaganden SEK mln 2)	investeringsvaluta mln 3)	
RusForest Group	Skog	Aktie	50%	403,9	1 534,6 RUB	
Totalt skogssektor				403,9	1 534,6 RUB	65,5%
Russian Gravel Company	Grus & kross	Aktie & konvertibelt lån	81% (efter konvertering)	154,2	585,9 RUB	
Totalt grus & kross sektor				154,2	585,9 RUB	25,0%
Totalt investeringar plus bindande åtaganden				558,1		90,5%
Varyags eget kapital per 31 december 2008, mSEK				616,6		

Noter:

1) Nettoinvestering definierat som kapitalåtagande.

2) Bokfört värde plus utestående åtagande. Totala utestående åtaganden per 31 december 2008 uppgick till 8,9 MSEK.

3) Totalt åtagande omräknat till lokal valuta. Valutakurs SEK/RUB = 0,2632.

Sektorutveckling

Externa omständigheter

Den internationella konjunkturen har markant försämrats under det fjärde kvartalet 2008. Den ryska regeringen reviderar sina prognoser för oljepris och makroekonomiska parametrar nedåt för 2009. Den senaste prognosen från ministeriet för ekonomisk utveckling förutspår en BNP tillväxt för 2009 i intervallet minus 0,5 % till plus 2,4 %. Den stora spännvidden reflekterar den globala ekonomiska osäkerheten, speciellt vad gäller priserna på viktiga exportråvaror och i synnerhet priset på olja. Som en del av nedgången har den ryska rubeln kraftigt försvagats; valutan föll med 16 % mot dollarn under det fjärde kvartalet 2008. Försvagningen av rubeln har fortsatt efter årsskiftet och det förekommer ett stort antal olika prognoser för rubel-dollar kursen på marknaden.

Siffror för fjärde kvartalet 2008 visar att den industriella produktionen i december 2008 var hela 10,3 % lägre än under samma period 2007, vilket ger en indikation på hur kraftig den pågående nedgången är. Byggnadsaktiviteten ligger i princip på samma nivå som för ett år sedan; under december 2008 var byggnadsaktiviteten 0,1 % högre än under samma period 2007.

Effekten av den finansiella krisen

Varyag är relativt väl positionerad att klara den finansiella krisen givet det faktum att varken Varyag eller portföljbolagen har några banklån och följaktligen inte har någon refinansieringsrisk. På den negativa sidan medför svårigheterna att få lånefinansiering att Rusforest utvecklingsprogram blir något fördröjt. Framöver kommer investeringarna att finansieras genom internt genererade kassaflöden. Försvagningen av rubeln har haft en negativ effekt på Russian Gravel Co. Rubelns försvagning har dock haft en väsentligt positiv inverkan på skogsbolagen där exporten står för ca 85 % av intäkterna.

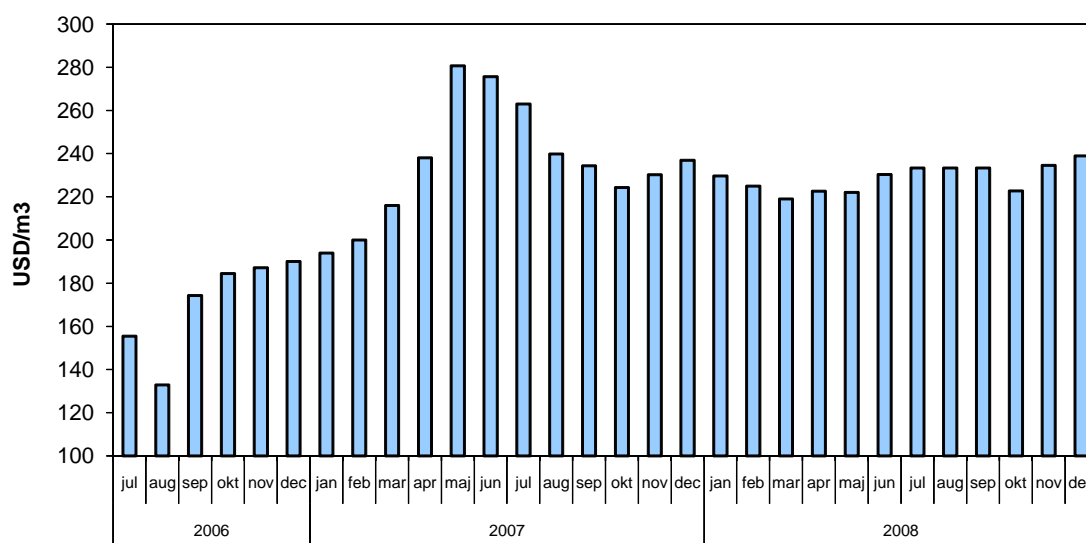
Skogssektorn

Förutsättningarna är fortsatt besvärliga inom skogssektorn över lag. Emellertid har Rusforests marknader i Kaukasus och Centralasien (Azerbajdzjan och Uzbekistan) klarat sig bättre än marknaderna i Europa, Nordafrika och Mellanöstern. Framförallt har det varit en kraftig nedgång i efterfrågan på sågade trävaror i länder som tidigare haft en långvarig byggnadsboom, t ex Spanien och Irland. Delvis som ett resultat av denna utveckling har flera svenska skogsbolag försökt att lägga om försäljningen till Mellanöstern och Nordafrika. Följaktligen har prisbilden försvagats i dessa marknader som traditionellt har blivit tillgodosedda av ryska sågverk. Som en följd av denna utveckling har Rusforest flyttat en ökad del av den producerade volymen från den nordafrikanska marknaden till marknaden i Centralasien. Genom detta har Rusforest inte upplevt någon markant nedgång i efterfrågan och försäljningsvolymen är enligt plan. Framöver är det självklart nödvändigt att noga följa utvecklingen, då länderna i Centralasien är väldigt beroende av priserna på olja och gas. En avmattning förväntas även i dessa länder. Den japanska marknaden står sig relativt väl, framförallt i jämförelse med den svaga situationen under andra hälften av 2007.

I massasegmentet av marknaden har efterfrågan varit relativt stabil. Lokala massaproducenter i Ust Ilimsk och Bratsk bekräftar snarare än drar ned sin planerade massaproduktion för 2009.

I december 2008 valde den ryska regeringen att skjuta upp det planerade införandet av exporttullar på rundvirke i nio till tolv månader. De var planerade att träda ikraft den 1 januari 2009. Detta beslut berodde troligtvis på en kombination av påtryckningar från EU och det faktum att endast begränsade investeringar i de inhemska sågverkens kapacitet hade gjorts före tidsfristens utgång vid årsskiftet.

Prisutveckling sågade trävaror inklusive transportkostnader 2006 - 2008

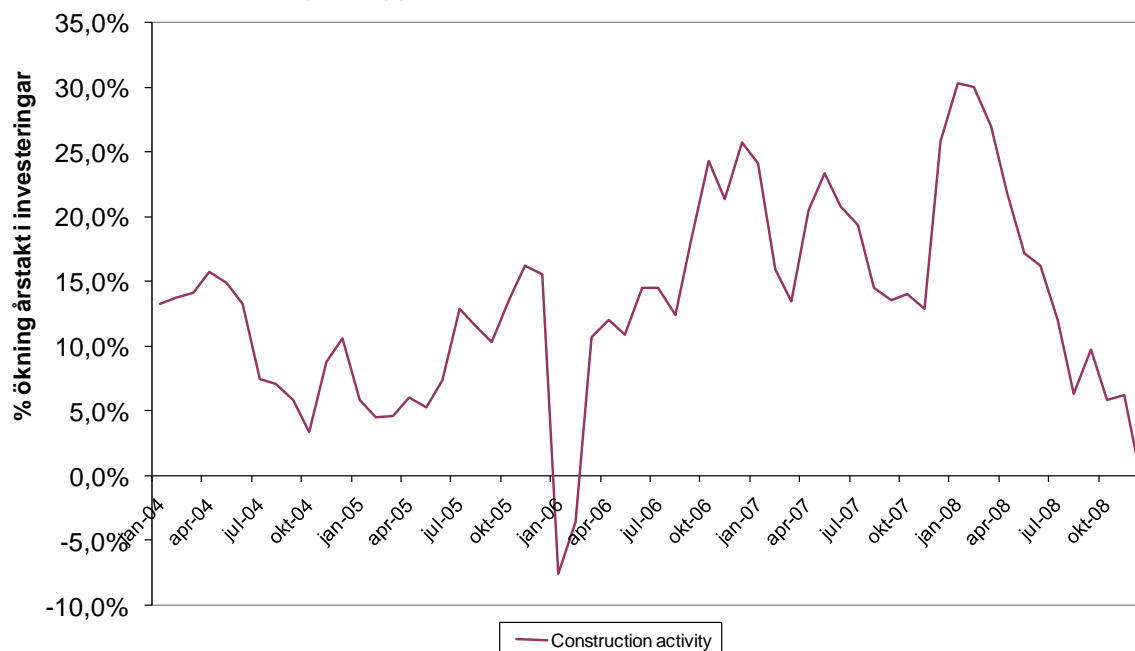


Källa: PIK-2005 company

Grussektorn

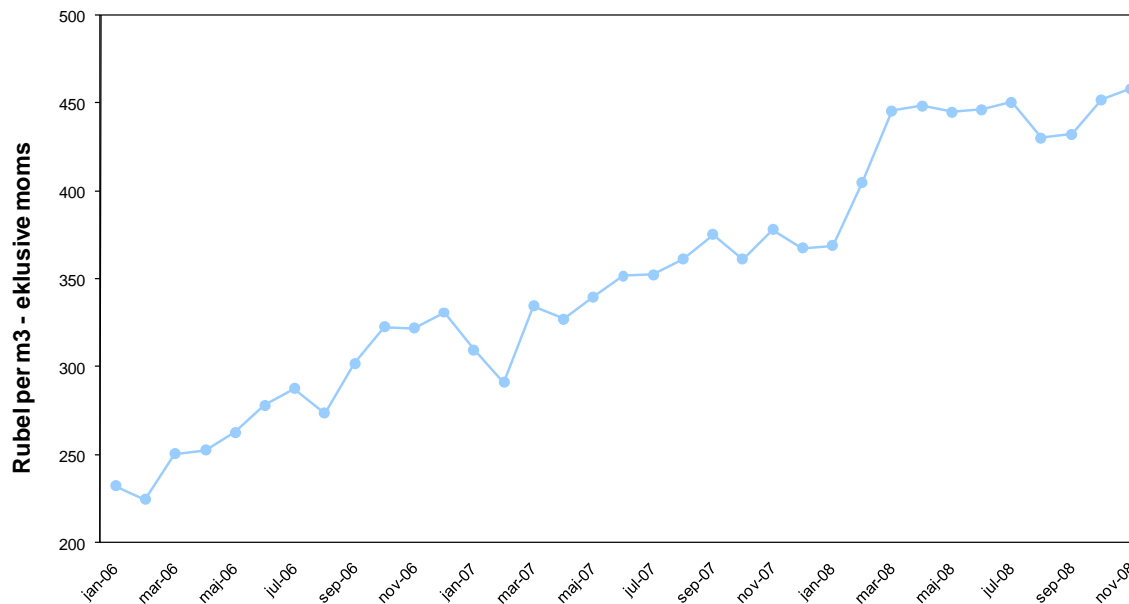
I fråga om marknaden för kross är det fortfarande för tidigt att avgöra vilken effekt nedgången i byggnadssektorn kommer att få på gruspriset. Tillväxten i den ryska byggnadssektorn har fallit från 30 % i början av 2008 till ca 0 % i december. Det är uppenbart att en minskning i början av 2009 är oundviklig. Detta har självklart en negativ inverkan på gruspriser över lag, men utbyggnaden av Rysslands infrastruktur förväntas dock fortsätta när de finansiella marknaderna har stabiliserats. Generellt sett används ca två tredjedelar av all kross direkt till utbyggnaden av infrastrukturen, främst till vägar men även till järnvägar. Detta medför att Russian Gravel Co:s exponering mot den allmänna byggnadssektorn är rätt begränsad. Dessutom är företagets viktigaste målkunder direkt eller indirekt statligt finansierade. Det innebär att försäljningsutvecklingen förväntas vara balanserad, då det inte anses troligt att den ryska regeringen drastiskt kommer dra ned på utgifterna för infrastrukturen.

Investeringar i byggverksamhet, årstakt t.o.m. december 2008



Källa: Rosstat - social economic conditions in Russia

Grus- och krosspriser, Karelien 2006-2008 (källa: Rosstat)



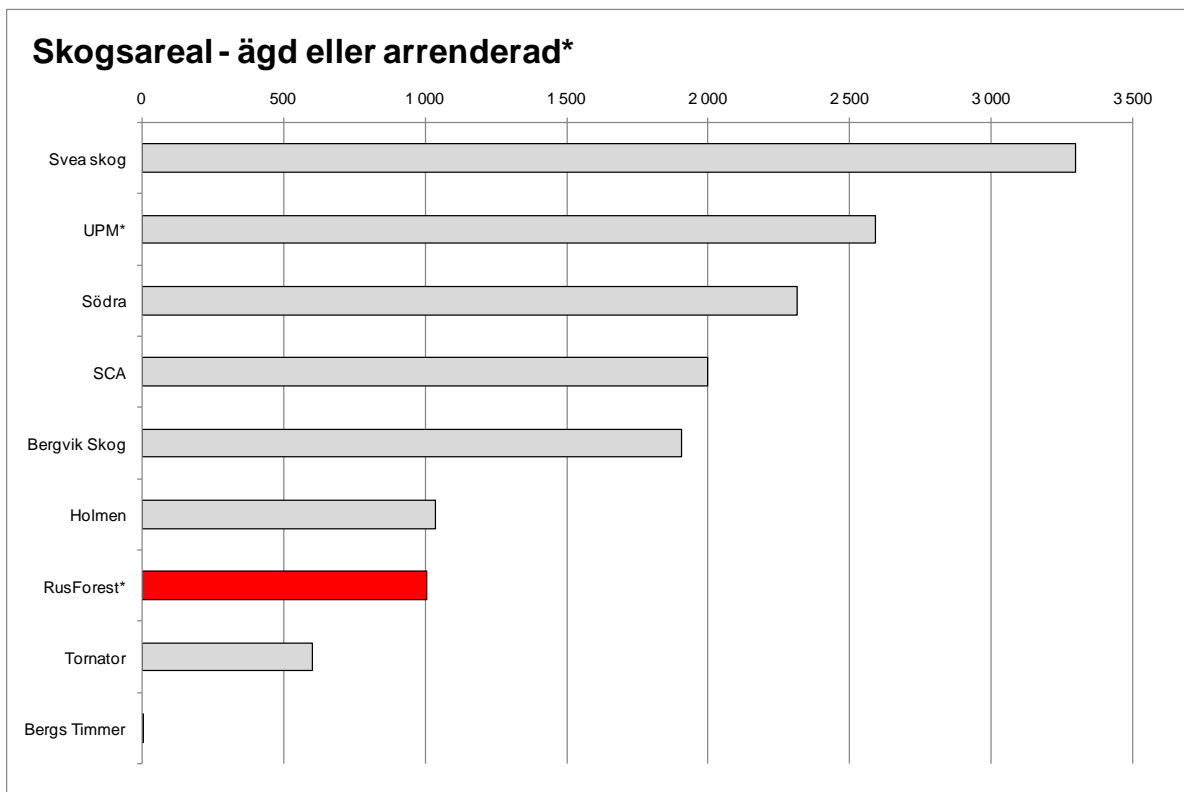
Grus- och krosspriserna har ökat kraftigt de senaste åren och priserna ligger nu väsentligt högre än vad som budgeterades för när Varyag gjorde investeringen. Som en följd av detta måste priserna falla signifikant innan denna investering bryter avkastningskravet för IRR.

UTVECKLINGEN I PORTFÖLJBOLAGEN

SKOG

Rusforest

Varyag äger 50 % av Rusforest. Resterande 50 % ägs av Vostok Nafta. Alla innehav av bolag inom skogssektorn överförs och konsolideras i Rusforest. Rusforest innehar långsiktiga skogsarrenden med en areal uppgående till ungefär en miljon hektar med en årlig tillåten avverkning på över 1,6 miljoner m³. Rusforest har ett betydande skogsinnehav jämfört med många europeiska skogsbolag (se bild nedan).



Bolagets strategiska mål är att fullt utnyttja sina skogstillgångar och samtidigt ge sina aktieägare en god avkastning. Företaget bildades genom förvären av Tuba-Les och PIK-89 i Ust Ilmsk-regionen. Därefter har bolaget investerat i både ny avverknings- och sågverkskapacitet. Framförallt har företaget utvecklat sågverket i Bogutjanij och verket har startat produktionen och närmar sig full kapacitet. Gruppen hade initialt en sågverkskapacitet på ca 150 000 m³, vilken förväntas öka till ca 370 000 m³ i och med uppförandet av sågverken i Bogutjanij och Nebelskij. Sågverket i Nebelskij är under uppbyggnad men på grund av osäkerhet i fråga om lånefinansiering förväntas sågverket starta produktion först i slutet av 2009.

Rusforest är på väg att utvecklas till ett fullt fungerande holdingbolag. I maj 2008 anställdes en CFO och tillsammans med honom arbetar en heltidsanställd finansiell controller. Rusforests finansfunktion övervakar de olika portföljbolagens kassapositioner och utför detaljerade, månatliga variansanalyser. Dessutom konsoliderar de alla portföljbolagens räkenskaper och förbereder balansräkningar enligt IFRS. Rusforest arbetar nu med att centralisera försäljningen och gå från en passiv ordermottagning till en mer aktiv försäljningsfunktion.

PRESSRELEASE

Producerade volymer 2008

		PIK-89 och PIK-2005	Tuba-Les	Tub-Lesprom	Lesprom	TSLKK	Bamlesstroi	100% konsoliderade skogstillgångar
Rusforest ägarandel (årets början)		80%	100%	100%	100%	100%	100%	
Årlig tillåten avverkning	m3	734 700	318 000	139 000	117 000	112 400	233 000	1 654 100
Använd årlig tillåten avverkning 2008	m3	391 787	111 639		90 103			593 529
Använd årlig tillåten avverkning 2008	%	53,3%	35,1%		77,0%	0,0%		71,8%
Sågade trävaror volym	m3	99 834	16 951		3 832			120 617
Areal skog	hektar	436 033	187 712	70 038	30 988	48 695	231 554	1 005 020

Källa: RusForest internredovisning

Rusforest-gruppens resultat motsvarade inte förväntningarna för de första nio månaderna. Detta berodde bland annat på en nedgång i priset på sågade trävaror i USD under första halvåret 2008, ökade bränslekostnader och en minskad exportvolym för sågade trävaror. Denna har uppstått p.g.a. en brist på timmer under maj till september till följd av ogynnsamma väderförhållanden och en minskning i produktionen av sågade trävaror samt reparationer av äldre sågverksutrustning.

PIK-89

PIK gruppen kunde inte uppfylla produktionsmålet under 2008 på grund av den begränsade avverkningen under sommaren. Företaget uppförde en ny torkanläggning under året, men den relaterade utbyggnaden av företagets sorteringsanläggning har skjutits upp. Bolaget återgick dock till att uppfylla produktionsmålet under det fjärde kvartalet. PIK-89 har på senare tid påverkats negativt av sena betalningar.

Tuba-Les och Tubesprom

Generellt sett har den finansiella situationen vid Tuba-Les och Tubesprom stabiliserats. Företaget har lyckats uppnå en liten ökning i produktionen genom att installera en bandsåg utomhus. Företaget håller nu på att installera en multisåg vid sin sågverkslinje och detta bör medföra att produktionen kan ökas ytterligare, utan att öka de fasta kostnaderna. Ökningen av produktionsvolymen till budgeterade 31 000 m3 per år bör medföra att bolaget kan uppnå ett positivt kassaflöde, men för att uppnå ett mer stabilt kassaflöde krävs en produktionsvolym på omkring 40 000 m3. Vidare förvärvade företaget ny avverkningsutrustning under det fjärde kvartalet.

Företaget fortsätter att uppnå mycket hög kvalitet på trävaror från sin primära sågverkslinje med en stor andel av högkvalitativ klassificering. Den nuvarande ledningen har löst många av de problem som den ärvde i oktober 2007. Företaget fortsätter att vara beroende av att fakturor betalas i tid och av ett stabilt pris för lärkträ.

Bogutjanskij LPK

Den utrustning som krävs för att producera sågade trävaror har installerats och startats upp i samarbete med leverantörerna, Veisto och Hekotek. Faktisk produktion uppgick till närmare 2 000 m3 under december och ledningen planerar att uppnå full produktionskapacitet på 9 000 m3 sågade trävaror under april 2009. Under den inledande fasen använde sig företaget av timmer av sämre kvalitet. Följaktligen var huvuddelen av den initiala produktionen av låg kvalitet som såldes regionalt och till kunder i Centralasien. Företaget har nu fått leverans av timmer av hög kvalitet från den egna verksamheten vid TSLKK och trävara av högre klass kommer produceras från och med februari 2009.

En nyckelfaktor blir nu att bygga upp ett tillräckligt stort timmerlager för att täcka sommarmånadernas produktion, då avverkningen är lägre. För tillfället har ryska banker inte möjlighet att tillgodose behov av rörelsekapital, varför det kommer vara nödvändigt att uppnå full produktionskapacitet samtidigt

som företaget bygger upp ett lager på ca 80 000 m³ timmer.

Managementbolaget fortsätter att förhandla med olika banker om möjligheten att säkra ett banklån för att finansiera byggandet av en pelletsfabrik. Pelletsfabriken behövs för att kunna utnyttja all flis. I avsaknad av banklån kommer bolaget att finansiera byggandet av pelletsfabriken med eget kassaflöde under andra halvan av 2009.

Nebelskij/Rusforest Magistralnij

Ett preliminärt avtal om att dela upp joint venture-projektet Nebelskij i ett skogsbolag, ägt av de ryska aktieägarna, och ett sågverk, Rusforest Magistralnij, ägt av Rusforest, är nu färdigställt. Rusforest Magistralnij registrerades den 21 november 2008 och alla sågverksrelaterade tillgångar kommer att överföras dit. Företagets primära tillgångar kommer att vara marken, fabriksgrunden som har färdigställts och sågverksutrustningen som redan har inhandlats i Italien.

Arbetet vid sågverket kommer att påbörjas när lämplig lånefinansiering kan fås eller då kassaflöde kan överföras från andra portföljbolag. Under alla omständigheter förväntas arbetet utföras först i slutet av 2009.

Lesprom

Till följd av den försenade produktionsstarten av sågverket i Nebelskij har beslut fattats att avbryta avverkningen vid Bamlesstroj till dess att Nebelskij behöver en kontinuerlig leverans av timmer. Den avverkningsutrustning som ursprungligen inhandlats till Bamlesstroj omdirigerades till Lesprom och företaget uppnådde den högsta månatliga avverkningen någonsin sedan bolaget bildades; 22 000 m³. Lesproms egna maskinister som arbetar med den nya Tigercat-maskinen har nu fullbordat sin utbildning. De två nya skördarna som drivs av Lesproms maskinister och ett inhyrt arbetslag som arbetar tvåveckors skift förväntas i framtiden kunna avverka mellan 35 000 och 38 000 m³ per månad vid full kapacitet. Under november transporterades 6 500 m³ timmer ut ur skogen för avmätning vid den nedre lagringsplatsen. Denna siffra uppgick till ca 11 300 m³ i december.

Som en följd av de uppskjutna strafftullarna har Lesproms försäljning av rundtimmer fortsatt som tidigare under 2009. Efterfrågan från Kina och Japan är relativt stark och Lesprom har positivt kassaflöde. Olika alternativ utvärderas för att utnyttja den överskjutande avverkningskapaciteten för att stödja andra Rusforestbolag eller att arbeta som entreprenör åt lokala massabruk.

TSLKK

Varyag har förvärvat 50 % av det ryska skogsbolaget TSLKK. Den totala investeringen, inklusive tilläggsinvesteringar, uppgår för Varyag till 129 miljoner RUB motsvarande 32 miljoner SEK. Bolaget innehar ett skogsarrende med årliga avverkningsrättigheter uppgående till 112 400 m³, varav 107 800 m³ barr, på en areal av 48 695 hektar. Skogsbeståndet består av lärk 50 %, fura 25 % och gran 12 %. Tilläggsinvesteringar kommer att göras i avverknings- och transportutrustning med en avverkningskapacitet på 160 000 m³ per år. Den överskjutande kapaciteten kommer att användas för avverkning i områden där tredje part säljer rotposter. Investeringen genomförs på 50/50 basis med Vostok Nafta.

Avverkning har redan påbörjats enligt plan och bolaget har avverkat runt 20 000 m³ sedan verksamheten startade och detta sågtimmer har nu levererats till sågverket i Bogutjanij. Omkring 45 % av Bogutjanskis totala behov av sågtimmer kommer att täckas med leveranser från TSLKK.

Bamlesstroj

Varyag har förvärvat 50 % av det ryska skogsbolaget ZAO Bamlesstroj i Katjugdistriktet i Irkutskregionen. Den totala investeringen, inklusive tilläggsinvesteringar, uppgår för Varyag till 158 miljoner RUB motsvarande ca 40 miljoner SEK. Bolaget innehar ett skogsarrende med årliga avverkningsrättigheter uppgående till 233 000 m³, varav 198 000 m³ barr, på en areal av 231 554 hektar. Skogsbeståndet består av lärk 70 %, ceder 10 %, gran 10 % och asp 10 %.

PRESSRELEASE

Tilläggsinvesteringar kommer att göras i avverknings- och transportutrustning med en avverkningskapacitet av 242 000 m³ per år.

Avsikten var att leverera sågtimmer till sågverket Rusforest Magistralnij (f.d. Nebelskij), men då beslut fattats att för tillfället dra ned på arbetet vid verket har företagets avverkningsutrustning reallokerats till Lesprom. Under 2009 kommer endast förberedande arbete att utföras i Bamlesstrojs skogsareal och betydande avverkningsarbete kommer att starta först när sågverket i Magistralnij går i produktion.

GRUS OCH KROSS

Russian Gravel Company

I början av 2009 har avtal träffats med de ryska ägarna i Russian Gravel Co, där två av de tre aktieägarna överlåter 41,7 % aktierna till Varyag som en förlikning av Varyags fordran gentemot de ryska ägarna för budgetöverskridande. Förlikningsavtalet inbegriper att vardera parten ska dra tillbaka sina anspråk på varandra. När förlikningsprocessen är avslutad kommer Varyags ägarandel att öka från 51 % till 92,7 % (före konvertering av konvertibellån).

Portföljbolaget är moderbolag till OOO Belomorskij Karjer, som innehar licens på tre stora granit- och gabbro-diabas fyndigheter i Karelen i nordvästra Ryssland. Russian Gravel Co äger även 25 % av aktierna Zolotucha-gruvan.

Varyags investering i utvecklingen och brytningen vid stenbrotten i Belomorsk innebär att bolaget skall uppnå en produktion och försäljning av 1,7 miljoner ton kross per år. Portföljbolagets ledning uppskattar att den totala driftskostnaden kommer att ligga något över 5 USD per ton (exklusive avskrivningar) när anläggningen når full kapacitet på 140 000 ton per månad.

Under perioden har ytterligare investeringar gjorts, uppgående till ca 92 miljoner RUB (24 miljoner SEK), för att finansiera kostnader för material, utrustning, fordon samt rörelsekapital.

I dagsläget är den primära krossen helt färdigställd och bearbetar stenblock från sprängningar som utfördes under hösten. Den primära krossen tar sprängblock och krossar det till grovkross med en diameter mellan 0 och 200 mm, som sedan forslas till den sekundära krossen.

Den sekundära krossen är i slutfasen av färdigställande. Det återstående steget för att sälja produkterna är tillstånd från de ryska järnvägarna att få använda den vägningsstation som har byggts vid Russian Gravel Co's järnvägsknut.

KOL

OOO AGK/ZAO PKF Unal

Varyag har avyttrat sitt innehav i OOO AGK/ZAO PKF Unal till ett företag anslutet till Nafta-Metal för 35 miljoner RUB (9 miljoner SEK) som ska betalas över en tvåårsperiod. Försäljningen medför 19 miljoner SEK i realisationsförlust.

Kartagonskij

Som nämnts i tidigare rapporter har Varyag avtalat att investera i undersökning och kartläggning av kolfältet Kartagonskij på 50/50 basis med OOO Nafta Metal. Varyag har nu valt att inte finansiera detta projekt förrän skogs- och grusbolagen får ett ordentligt positivt kassaflöde eller banklån kan erhållas.

FRAMTIDSUTSIKTER

Nedgången i världsekonomin har blivit väl dokumenterad. Det initiala antagandet att Ryssland, med sitt stora offentliga sparande och relativt diversifierade tillväxt, skulle klara sig bättre har visat sig felaktigt. Den ryska ekonomin fick en ordentlig chock under det fjärde kvartalet 2008. Industriproduktionen gick ned och uteblivna betalningar ökade; obetalda löner ökade med 90 % i december 2008 jämfört med månaden innan. Samtidigt blev det nästan omöjligt att få banklån. I denna miljö är likviditetsplanering mycket viktig och flera av skogsbolagen har

PRESSRELEASE

ett positivt eller neutralt kassaflöde. Positivt sett har försvagningen av rubeln dramatiskt minskat kostnaderna uttryckt i dollar termer, vilket har varit till fördel för skogsbolagen.

Målet är att se till så att både Bogutjanskij och Russian Gravel Co når break-even så fort som möjligt, samtidigt som arbetet vid Magistralnij dras ned och arbetet inom kolsektern mer eller mindre avstannar.

Ett område som har påverkats negativt är möjligheten att sälja tillgångar till ett förmånligt värde på kort sikt. Som det ser ut nu skulle det vara svårt för Varyag att göra lönsamma exits på sina investeringar. Det grundläggande antagandet är att de finansiella marknaderna stabiliseras och mer normala transaktionsnivåer återkommer under 2009. I den händelse det dröjer innan marknaderna stabiliseras kommer överskotten att delas ut från portföljbolagen då detta är möjligt.

Sammanfattningsvis kan sägas att även om den globala nedgången definitivt inte är bra för Varyag så har företaget utvecklats i linje med de initiala åtaganden som gavs till aktieägarna vid tiden för bolagets IPO. Ett antal tillgångar har förvärvats och utvecklats fram till produktionsstadiet. Den konservativa finansieringsstrukturen medför att Varyag har visst skydd mot den värsta inverkan av finanskrisen.

KONCERNEN

Varyags portföljbolag skulle normalt sett ha redovisats enligt kapitalandelsmetoden och/eller förvärvsmetoden i bolagets redovisning. Portföljbolagens redovisning och rapportering håller på att omvandlas från att ha varit en rapportering till fiskala myndigheter till att följa internationellt vedertagna redovisningsprinciper. Investeringarna har därför redovisats till anskaffningsvärde i Varyags konsoliderade balansräkning.

RESULTAT

Rörelseresultat

Rörelseresultatet uppgick till -44,4 miljoner SEK för 2008. Rörelsens kostnader utgörs främst av kostnader för managementtjänster i Ryssland 16 miljoner SEK samt personalkostnader 4 miljoner SEK, varav 1 miljoner SEK i styrelsearvode. I rörelseresultatet ingår 19 miljoner SEK i realisationsförlust från försäljningen av andelarna i kolprojektet Unal/AGK.

Finansiella poster

Ränteintäkterna för 2008 uppgick till 29,0 miljoner SEK. Valutakursförluster uppgick till 47,4 miljoner SEK. Valutakursförlusterna är en följd av Rubel och USD försvagningen mot Euro under 2008 vilket har påverkat lånefordringarna på de ryska portföljbolagen negativt.

Skatt och resultat efter skatt

Koncernens resultat efter skatt uppgick till -62,8 miljoner SEK för 2008. Skattefordran för ansamlade underskott har inte redovisats.

INVESTERINGAR, FINANSIERING OCH LIKVIDITET

Investeringar

Investeringar i portföljbolagen uppgick till 244,2 miljoner SEK för 2008, vilket utgörs av förvärvskostnader och utlåning till portföljbolagen.

Beträffande kolprojektet Unal har en avyttring genomförts under 2009 och realisationsförlusten uppgår till 19 miljoner SEK.

Finansiering och valutakurseffekt

Varken Varyag eller portföljbolagen har några banklån och följaktligen inte någon refinansieringsrisk. Samtliga investeringar i portföljbolagen är finansierade med eget kapital. Omräkningsdifferensen i eget kapital har under året påverkats positivt som en följd av svenska kronans

PRESSRELEASE

försvagning gentemot euron. Omräkningen till SEK av det cypriotiska dotterbolaget, som står som ägare av portföljbolagen, medförde en valutakursvinst om 83 miljoner SEK som förs direkt mot eget kapital. Med beaktande av de 47 miljoner SEK i valutakursförluster i resultaträkningen så är valutakursförändringarnas nettoeffekt på det egna kapitalet plus 36 miljoner SEK.

Likvida medel

Likvida medel uppgick på balansdagen till 55,7 miljoner SEK.

IFRS

Portföljbolagens övergång till IFRS redovisning har framskridit enligt plan och Varyag bedömer att bolagen kommer att konsolideras i Varyags årsredovisning för 2008.

VÄRDERING AV PORTFÖLJINNEHAV

Varyag har utfört sedvanliga impairment tester av det bokförda värdet av bolagets investeringar för att pröva om det föreligger nedskrivningsbehov. Det verkliga värdet har utvärderats i syfte att pröva att investeringarna inte redovisas till ett högre värde än återvinningsvärdet. I det fallet det bokförda värdet är högre än återvinningsvärdet kommer investeringens värde att skrivas ned. I det fall det bokförda värdet är lägre än återvinningsvärdet genomförs ingen uppskrivning av värdet. Impairment testerna genomförs av managementbolaget på uppdrag av Varyag i enlighet med managementavtalet och fastställs av styrelsen för Varyag. De bokförda värdena motsvarar i utgångsläget beloppet för den sammanlagda investeringen. Beloppet består av kostnaden för en investering inklusive förvärvskostnader samt lån till portföljbolag.

Den diskonteringsfaktor, WACC, som använts har med anledning av förändringar i omvärlden ökat till 18,3 % jämfört med tidigare 15 %. Ökningen av WACC skall ses mot bakgrund av att riskpremien ökat även om den förväntade inflationstakten samtidigt minskat. Varyags bedömning av det verkliga värdet av Rusforest och Russian Gravel Co har resulterat i att inga rimliga förändringar i viktiga antaganden skulle leda till att det beräknade återvinningsvärdet är lägre än det bokförda värdet.

HÄNDELSER EFTER PERIODENS SLUT

Sågverksdriften har påbörjats vid sågverket i Bogoutjanij. Sågverkets kapacitet uppgår till 100 000 m³ sågad trävara per år. Timret som används vid produktionen kommer initialt att inhandlas på den öppna marknaden, men framöver är avsikten att ca 45 % av sågverkets totala timmerbehov kommer att levereras från TSLKK, som också utgör en del av Rusforest-gruppen.

VÄSENTLIGA RISKER OCH OSÄKERHETSFAKTORER

Varyags verksamhet, finansiella ställning och resultat kan komma att påverkas av ett antal riskfaktorer. En riskfaktor som kan betraktas som betydande ligger i själva verksamhetsinriktningen att investera i noterade bolag i Ryssland och i övriga OSS. En utförligare presentation över riskerna finns i årsredovisningen 2007 på sidan 33. En ytterligare risk är förseningar i färdigställandet av projekt vilket får påverkan på kassaflödet.

MODERBOLAGET 2008

Resultatet före skatt uppgick till -6,9 miljoner SEK för 2008. I resultatet ingår -8,6 miljoner SEK i valutakursförluster och 7,0 miljoner SEK i ränteintäkter.

Moderbolagets likvida medel uppgick vid årets slut till 55,2 miljoner SEK.

PRESSRELEASE

VALBEREDNING

En valberedning har utsetts bestående av Hans Hedström från HQ Fonder (ordförande), Per Josefsson från Zenit, Per Brilioth från Vostok Nafta och Viking Kjellström från SEB-fonder samt Varyags styrelseordförande Sven Hirdman som sammankallande. Valberedningen kan kontaktas via e-post till info@varyag.se.

AKTIEN

Varyags aktien är listad på First North vid Stockholmsbörsen. Handel sker under beteckning VARY. Antalet aktier uppgår till 13 303 200. Omsättningshastigheten i aktien uppgick under perioden januari-december 2008 till 24 %. Den genomsnittliga dagsomsättningen uppgick till 17 318 aktier motsvarande 475 401 SEK. Den genomsnittliga skillnaden mellan köp och säljkurs var 2,17 %.

Under 2008 har Vostok Nafta Investment förvärvat cirka 10,8 % av aktierna i Varyag och därigenom blivit Varyags största aktieägare.

Vid periodens slut var börskursen för Varyag Resources aktie 11 kronor och börsvärdet cirka 146 miljoner SEK. Antalet aktieägare var ca 1 200.

Största aktieägare den 31 december 2008

Ägare	Antal	Andel %
Vostok Nafta Investment	1 434 880	10,8
Staffan Rasjö	1 329 100	10,0
Fonden Zenit	913 000	6,9
HQ Rysslandsfond	592 350	4,5
Dunross & Co AB	589 700	4,4
SEB Östeuropafond	532 400	4,0
CS SEC (Europe) Ltd	528 500	4,0
SEB Private Bank S.A.	429 100	3,2
EFG Private Bank S.A.	420 000	3,2
Per J Förvaltning AB	320 000	2,4
Övriga	6 214 170	46,7
Total	13 303 200	100,0

PRESSRELEASE

Resultaträkning i koncernen

Belopp i TSEK	2008	2007
Övriga rörelseintäkter	968	903
Övriga externa kostnader	-22 149	-16 711
Personalkostnader	-3 846	-3 574
Resultat avyttring andelar	-19 324	-
Avskrivningar	-25	-25
Rörelseresultat	-44 377	-19 406
Ränteintäkter och utdelningar från portföljbolag	28 992	11 358
Valutakursförändringar	-47 393	-7 688
Resultat efter finansiella poster	-62 778	-15 736
Skatt på periodens resultat	-	-61
Periodens resultat	-62 778	-15 797

FINANSIELLA NYCKELTAL

	2008	2007
	31/12	31/12
Resultat per aktie, kr	-4,72	-1,77
Eget kapital, kr	46,22	44,73
Aktiekurs, kr	11	53
Aktiekurs/Eget kapital per aktie %	24	118
Soliditet %	99,71	99,08

ANTAL AKTIER

	2008	2007
Vid periodens början	13 303 200	8 868 800
Vid periodens slut	13 303 200	13 303 200
Genomsnittligt antal aktier	13 303 200	8 929 545

Definition av nyckeltal

Resultat per aktie

Resultat efter skatt dividerat med vägt genomsnittligt antal aktier.

Eget Kapital per aktie

Redovisat eget kapital i relation till antalet aktier vid periodens utgång.

PRESSRELEASE

Balansräkning i koncernen

	2008	2007
Belopp i TSEK	31/12	31/12
Tillgångar		
<i>Anläggningstillgångar</i>		
Inventarier	71	97
Andelar i portfölj företag	217 836	171 346
Övriga långfristiga fordringar	9 180	-
Summa anläggningstillgångar	227 087	171 443
<i>Omsättningstillgångar</i>		
Övriga omsättningstillgångar	333 837	111 074
Kassa och bank	55 704	318 095
Summa omsättningstillgångar	389 540	429 169
Summa tillgångar	616 627	600 612
Eget kapital och skulder		
Eget kapital	614 852	595 106
Kortfristiga skulder		
Kortfristiga skulder	407	4 765
Förutbetalda intäkter och upplupna kostnader	1 369	740
Summa eget kapital och skulder	616 627	600 612

FÖRÄNDRINGAR I EGET KAPITAL

	2008	2007
Belopp i TSEK	1/1-31/12	1/1-31/12
Ingående eget kapital	595 106	412 991
Nyemissioner	-	199 548
Emissionskostnader	-390	-3 872
Omräkningsdifferens	82 913	2 236
Periodens resultat	-62 777	-15 796
Eget kapital vid periodens slut	614 852	595 106

PRESSRELEASE

Kassaflödesanalys koncernen

Belopp i TSEK	2008	2007
	1/1-31/12	1/1-31/12
Resultat efter finansiella poster	-62 778	-15 736
Justering för poster som inte ingår i kassaflödet mm	29 335	7 713
Betald skatt		-61
Kassaflöde från den löpande verksamheten före förändringar av rörelsekapital	-33 443	-8 084
Kassaflöde från förändringar i rörelsekapital	7 952	-4 462
Kassaflöde från den löpande verksamheten	-25 491	-12 546
Investeringar i kontorsinventarier		-16
Investeringar i finansiella tillgångar	-244 196	-173 454
Kassaflöde från investeringsverksamheten	-244 196	-173 470
Nyemissioner	-390	195 676
Kassaflöde från finansieringsverksamheten	-390	195 676
Periodens kassaflöde	-270 077	9 660
Likvida medel vid periodens början	318 095	316 100
Kursdifferens i likvida medel	7 686	-7 665
Likvida medel vid periodens slut	55 704	318 095

Redovisningsprinciper

Denna bokslutskommuniké är upprättad enligt kraven i Bokföringslagens Allmänna råd BFNAR 2007:1 Frivillig bokslutskommunikering. De redovisningsprinciper som tillämpas i denna rapport är de som anges i årsredovisningen för 2007. Redovisning av portföljbolag kommenteras ovan i rapporten under koncernen.

PRESSRELEASE

Stockholm den 19 februari 2009

Varyag Resources AB (publ)

Sven Hirdman
Franz Bergstrand Agneta Dreber Johan Hessius
Pia Rudengren Johan Unger
Torbjörn Gunnarsson

Denna bokslutskommuniké har ej varit föremål för översiktlig granskning av bolagets revisor.

FÖR YTTERLIGARE INFORMATION KONTAKTA

Torbjörn Gunnarsson, Verkställande direktör, 070-486 17 18
Gösta Lundgren, t f Ekonomichef, 070-710 47 88

KOMMANDE INFORMATION

Delårsrapport 3 månader 2009
Årsstämma

19 maj 2009
25 maj 2009

Varyag Resources AB (publ), org. nr. 556694-6421
Biblioteksgatan 6, 111 46 Stockholm
Tfn +46-8-771 85 00
e-post: info@varyag.se hemsida: www.varyag.se

Managementbolaget:
Taiga Capital Ltd,
10 Nikolskaya Street,
103012 Moskva
Tfn +7 (495) 787 58 72/73